

Vivre à Melle

N° 72
JUILLET 2006



Que suis-je ? Où suis-je ?
réponse page 4

Melle en cartes postales anciennes

Merci Monsieur Boutet !

Qu'est-ce qui pousse un homme affirmant qu'il n'aime pas les collections et les collectionneurs, à arpenter la France pendant 30 ans à la recherche de cartes postales ? Monsieur René Boutet prétend ne pas trop le savoir lui-même mais il n'en reste pas moins qu'il a fallu qu'une certaine passion l'anime pour le pousser à dénicher quelques 700 cartes postales représentant Melle et ses environs...

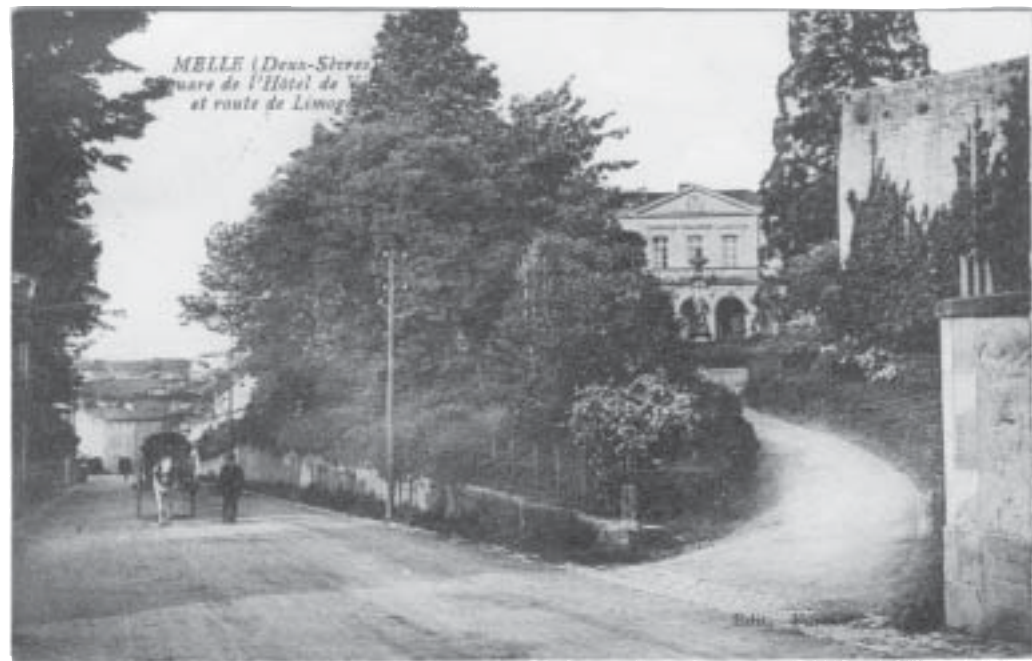
Mellois depuis l'enfance, et imprimeur de son état, il a tout d'abord recherché les dessins d'Antoine Baugier. Les représentations des églises romanes l'ont probablement conduit du dessin à la photographie, et c'est ainsi qu'il a entrepris sa quête cartophile !

A-t-il trouvé ce qu'il cherchait ? Les traces de la vie melloise du début du siècle précédent ne lui ont pas toujours semblé bien présentes sur ces clichés surtout consacrés aux monuments.

Néanmoins, il a pu suivre quelquefois des parcours de carrière et des destinées singulières car les messages inscrits au dos de ces cartes ont retenu aussi son attention.



B. - MELLE (Deux-Sèvres). — Place du Champ de Foire et le Central Hôtel



Le fruit d'une passion

La découverte du numéro manquant à telle édition au hasard d'un vide-grenier à l'autre bout de l'hexagone, les milliers de kilomètres parcourus pour dénicher tel document examiné ensuite à la loupe, tout cela ne le motive plus aujourd'hui mais il a toujours eu conscience que son passe-temps participait à la sauvegarde de notre patrimoine régional.

René Boutet vient de permettre à la commune d'acquiescer cette collection de valeur qui s'inscrit dans un passé vieux de plus de cent ans : les premiers tirages sont datés de 1897 et les derniers s'arrêtent aux années 40.

Les éditeurs locaux, dont la papeterie Moreau, située autrefois au centre de notre cité, y figurent en bonne place.

La Médiathèque de Melle, qui est en charge de la conservation de ce travail, se fera un devoir de le mettre en valeur pour le présenter bientôt au public.

Et si ce patient labeur suscitait des vocations ???

Les accroches de l'été

Elles existent. Elles rassemblent. Elles créent. Elles prennent des initiatives. Elles débordent d'énergie. Elles vivent de passion et de bénévolat. Elles sont l'âme de la Cité.

Elles ? : Toutes les associations culturelles de Melle !

Pour le faire savoir et à l'initiative de la municipalité, elles se sont toutes associées et se glissent dans l'an vide de la Biennale des Romanes pour animer l'été.

Elles échantonnent, tout en valorisant leur identité respective, elles inventent et multiplient des collaborations qui pourraient bien déboucher sur une réelle et concrète politique culturelle de la ville.

Le programme de ces premières Accroches de l'été est une invitation à tous les Mellois, de Melle, de passage et d'adoption ; invitation à rejoindre ces associations qui donnent envie d'envies et désir de désirs.

Accrochez-vous !

Calendrier :

- samedi 15 juillet
- samedi 22 juillet
- jeudi 27 juillet
- vendredi 25 août
- samedi 26 août

Tarifs :

tous les spectacles sont gratuits, ainsi que l'apéro concert du **samedi 22 juillet** le repas sur réservation avant le **15 juillet** : 10 €, (entrée + couscous chèvre + dessert + un verre de vin ou de jus de fruit)
Renseignements et réservations : 05 49 29 15 10

Lumière des lieux

Que se passe-t-il cet été ? Projétons-nous un peu ? Projétons, par la même occasion, quelques rêves, quelques désirs. Sur quoi ? Tout est possible projeter des images, des lumières, des films, sur des murs de pierre, des vitres de serre, des toiles, des robes, des draps.



Les Accrochés dessineront cet été un monde projeté, sensible et coloré.

Les lieux incontournables de la ville seront le théâtre de ces ombres et lumières de l'été :

- Les Jardins de l'Hôpital, **samedi 15 juillet**
- Le Kiosque de la place Bujault, **jeudi 27 juillet**
- Le lavoir de Loubeau, **samedi 26 août**

A partir de 21 h 30, et à la nuit tombée, des petites fenêtres, de grandes robes et des hublots tout rigolos s'illumineront.

Lire à Melle cet été : pour le plaisir, pour les arts du mot, du texte et de la voix, pour tous...

- les dialogues savoureux du «septième art» **le 22 juillet**
- une «conversation» avec l'art contemporain et Les Accrochés **le 27 juillet** à la tombée de la nuit au kiosque
- la mise en voix les «Plumes des Champs» **le 25 août** aux Mines d'Argent.

Le savez-vous ?

Bienvenue

A Sylvain PIERRE, un jeune mellois qui ouvre un atelier théâtre itinérant en Pays Mellois pour comédiens amateurs (débutants ou confirmés, à partir de 14 ans) au programme : techniques de l'acteur, la voix le corps, jeux de masques, improvisations, travail de textes.

Encadrement et formation assurés par Jean-Pierre GAGNAIRE, comédien et metteur en scène professionnel.
Théâtre de l'Empreinte - Tél : 06 66 30 57 51.

Elle est assistante vétérinaire, mais aussi écrivain

Micheline CHARLES est née à Melle il y a 43 ans, elle est assistante des vétérinaires du Pays Mellois depuis vingt ans, elle est très observatrice et un peu espiègle.

Au cours de toutes ces années, des phrases sont revenues comme un refrain :

«Mon chien n'aime pas les chats... faut dire que j'y tiens pas non plus»

«Mon chien il est intelligent, vous pouvez pas savoir, même plus que certains...»

«Je viens faire vider les glandes rénales de mon chien»

«La pilule c'est pour ma chatte, parce que vous savez moi à mon âge», etc... etc

«Mon chien n'aime pas les chats» : un livre «vrai» et drôle.

Dans les librairies du mellois et dans les trois cabinets vétérinaires du mellois.

Tél : 05 49 07 53 24

Un succès pour le site de la ville

Ce 20 juin et immédiatement après la parution du dernier «Vivre à Melle», 2020 visiteurs sont venus visiter le site de la ville, soit de 35 à 111 visiteurs par jour (maximum 111 le 7 juin 2006) ce qui fait une moyenne tout à fait satisfaisante.

La popularité du site est de niveau 1 :

www.ville-melle.fr

Mal de vivre, osez en parler

L'Association Relais Phare Enfants-Parents propose un dispositif d'écoute et d'accompagnement des jeunes et des parents des Deux-Sèvres.

Des écoutants médiateurs assurent une permanence téléphonique destinée aux personnes en situation de mal être, de souffrance psychique et de désespoir tous les jours de 18 h à 22 h, téléphone : 05 49 32 22 22

Anonyme et gratuit.

Un accompagnement est aussi ouvert

aux familles concernées par le suicide ;

en fonction de la demande, l'ARPEP propose :

- un échange avec un professionnel
- une rencontre avec d'autres familles
- une possibilité de rejoindre un groupe de parole
- une documentation et de l'information.

Siège social : ARPEP79 10, avenue Bujault 79000 NIORT

Tél : 05 49 32 21 42. - Courriel : arpep79@tiscalif.fr

L'eau : la précieuse

Même si le temps a été un peu pluvieux ce début de printemps, la sécheresse semble s'installer à nouveau, il nous faut donc continuer à économiser l'eau. L'achat de nombreux récupérateurs d'eau de pluie prouve qu'il existe une volonté de la population de s'adapter à cette nouvelle donne, ce qui est encourageant.

En ce qui concerne la commune de Melle, comme l'an passé, les massifs sont arrosés grâce à l'eau de la station d'épuration.

Fortes chaleurs et plan canicule

L'action des communes est primordiale

Nous venons de recevoir ce message de la préfecture, suite à un communiqué de presse du Ministre de la santé et des solidarités.

Comme les deux années précédentes le CCAS vient d'écrire aux personnes âgées et handicapées de la commune lui semblant le plus vulnérables, pour qu'elles puissent figurer sur un fichier, en cas de déclenchement du plan canicule qui est activé par le préfet lorsque les températures dépassent 35° pendant trois jours successifs le jour, et 20° la nuit.

Le CCAS en collaboration avec le CLIC du Pays Mellois et la Croix Rouge rend visite à ces personnes afin de voir si tout va bien et apporter éventuellement une aide.

Les personnes intéressées qui n'auraient pas reçu de courrier peuvent se faire connaître en téléphonant au CCAS : 05 49 27 24 53.

Deux enquêtes publiques PLU ZPPAUP

Nous entamons la procédure d'approbation du futur plan local d'urbanisme et de la ZPPAUP.

Ce plan donne les grandes lignes concernant l'urbanisme à Melle pour les dix ans à venir.

Les habitants de Melle sont tous concernés par ce projet. Il est important de donner son avis, de faire part de ses remarques lors des enquêtes publiques qui auront lieu du 28 août au 28 septembre 2006 en mairie de Melle.

Des permanences seront assurées par le commissaire enquêteur le lundi 28 août de 14h à 17h, le jeudi 7 septembre de 9h à 12h, le samedi 16 septembre de 10h30 à 12h et le jeudi 28 septembre de 9h à 12h.

Résultat du concours d'avril :

Sur le thème de «La Feuille»

Prix du jury :

Jean Charles FERRAND

Feuilles

- série de quatre éléments de pierre taillée,

Prix du public :

Christine BOUCHET et Christelle GANGON

«du bon usage de la publicité»,

Prix des enfants :

Dany Masson

«la fleur est une feuille folle d'amour».

Les accroches de l'été suite

Les Accrochés

Association melloise qui regroupe des artistes et des passionnés d'arts plastiques, elle organise des expositions et des événements qui mettent en relation le public avec la création. Adeptes des grands discours, comme des bonnes franquettes, tous les prétextes sont bons pour se frotter à l'art contemporain. Les rendez-vous de l'été et quelques bonnes surprises à la rentrée : Vive les arts plastiques et contemporains à Melle toute l'année ! Le siège social des Accrochés est au Centre Socio Culturel du Mellois.

A partir de 18h30, le samedi 22 juillet apéro concert et dîner

Les TRAIINE-SAVATES Spectacle «Coup d'savates»

La musique de rue côtoie la scène. Les «Traîne-Savates» explorent la musique funky des années 70 et la modernisent Spectacle haut en couleur, ça va FUNKER dans les godasses !

La Boutique Singulier Pluriel de Melle et ses Producteurs Fermiers vous propose pour accompagner agréablement votre soirée du samedi 22 juillet :

A 19 h : Un apéro gratuit avec les produits locaux pendant le concert de la Ronde des Jurons

A 20 h, au choix :

Une restauration rapide :

- sandwiches ou assiette de dégustation de produits fermiers
- fromage de chèvre et dessert à l'assiette
- boissons : vins et jus de fruits de producteurs

ou bien, un menu élaboré en collaboration avec la Route du Chabichou :

- assiette de dégustation de produits fermiers
- couscous de chèvre
- fromage de chèvre ou dessert
- un verre de vin ou de jus de fruits

Le menu est à 10€, réservation au 05 49 29 15 10 (Office de Tourisme de Melle, date limite de réservation : le 15 juillet).

À 21 h, L'île MANIMAL «Ao Vivo»

Dans les années 90, naît dans l'île de Victoria (Etat de l'Espírito Santo, Brésil), un nouveau rythme, le ROCKONGO. Créé par MANIMAL, bande formée par des frères et amis de longue date, ce nouveau rythme est l'alliance entre la tradition du Congo, manifestation folklorique typique originaire de Espírito Santo et les musiques modernes que sont le rock, le funk et la pop. Depuis 1996, le groupe a enregistré 4 CD et sorti de nombreux titres qui dépassent largement les frontières de leur état.

La Ronde des Jurons

Cette association du Pays Mellois, créée en 2005, rassemble 30 adhérents, souvent artistes amateurs et près de 20 artistes professionnels de toutes les disciplines. «Promouvoir et favoriser la création et la diffusion de productions artistiques et organiser des événements artistiques et culturels» est son objectif principal. Actuellement, «La Ronde des Jurons» aménage un local de répétition musical qui devrait être opérationnel dès cet été et qui sera ouvert à tous dès la rentrée.

Cinéma en plein air

Samedi 22 juillet, parking du jardin

Cinémel et Le Méliès vous proposent une séance de cinéma plein air gratuite de quatre burlesques américains (1h15) :

- Laurel et Hardy «Big business» et «Double Whoopee»
- Charlie Chaplin «Charlot et le comte»
- Buster Keaton «Voisin, voisine»

Et en avant programme, deux courts métrages d'animation humoristiques mellois : «Cokt'elles» (4') et «Lui» (4') réalisés respectivement par deux jeunes filles de l'Atelier Un été au ciné 2005 et treize élèves du Lycée Jacques Bujault en 2006 sur le thème des violences sexistes en milieu rural.

De «L'autre et Moi» à «L'Autre Emoi»

est le thème de la soirée proposée par le collectif «Femmes et Hommes en Pays Mellois» en partenariat avec Lire à Melle.

Le vendredi 25 août 2006, de 20h30 à 23 h.

Aux Mines d'argent de Melle, entrée libre

Femmes et hommes d'aujourd'hui, que vivons nous ? A quoi rêvons nous ?

Lectures de textes issus de l'atelier d'écritures qui a eu lieu au printemps. Textes qui seront publiés à l'automne sous le titre : «Plume des champs».

Comment maintenir le désir dans nos couples tout au long de la vie ?

Vous aurez toutes les réponses lors du spectacle de «la Désireuse» d'Agnès Brion.

Au fait, comment a-t-elle évolué depuis sa résidence au Lycée Agricole de Melle en septembre ?...

Femmes et Hommes en Pays Mellois

Le collectif «Femmes et hommes en Pays Mellois» s'est donné comme objectif de promouvoir l'égalité des chances entre les femmes et les hommes tant dans la vie professionnelle que sociale et privée, avec, comme vecteur privilégié, l'action culturelle.



Photo Doumé

Aménagement de l'aire d'accueil des gens du voyage

La loi Besson prévoit l'élaboration de Schémas départementaux pour l'accueil des gens du voyage et les communes de plus de 5000 habitants ont l'obligation d'aménager des aires d'accueil.

L'exercice de la compétence «Accueil des gens du voyage» appartenant à la communauté de communes, le conseil de communauté par délibération du 18 juin 2002 a décidé l'aménagement d'une aire d'accueil.

En raison de la fréquence des passages enregistrés sur le canton, l'accueil a lieu de mai à septembre avec une fréquentation de 15 à 20 caravanes (parfois plus), la durée de séjour oscillant entre 15 et 20 jours.

Présentation du projet



Afin de préparer au mieux ce projet, plusieurs réunions se sont tenues notamment en présence de l'Association Départementale pour l'Accueil et la Promotion des Gens du Voyage pour évaluer les besoins et proposer un équipement adapté.

L'aménagement d'une aire de seize emplacements d'une superficie individuelle de 150m² a été adopté. Le lieu sera équipé de quatre blocs sanitaires à raison d'un bloc pour quatre emplacements, entièrement intégrés à l'ensemble aménagé. De dimension rectangulaire, ils seront construits en béton avec une finition sablée. Chaque bloc comprendra des toilettes (quatre) et un local technique.

Le local d'accueil comprenant un bureau, un sanitaire handicapé et six douches sera installé à l'entrée de l'aire. Il sera implanté de manière à ce que le gardien puisse avoir une vue panoramique sur l'ensemble de l'aire.

Selon les prescriptions de l'Architecte des Bâtiments de France, les matériaux de construction suivants sont retenus :

- Menuiserie métallique de couleur vive,
- Béton en élévation finition sablée,
- Béton en toiture finition sablée.

Le choix du lieu d'accueil

L'aire devant se situer à proximité de zones urbaines facilitant l'accès aux divers services : scolaires, éducatifs, sanitaires et sociaux, le choix de l'implantation s'est porté sur des terrains au lieu-dit «Les Vignes Fosselières» sur la commune de Melle, situés entre la RD948 (dans sa partie contournement du centre bourg) et le quartier St Hilaire, en limite de la commune de St Martin les Melle.

Le plan de financement

Le coût des travaux est estimé à 692 000 €. Une aide financière d'environ 183 000 € provenant de l'Etat et du Conseil Général des Deux-Sèvres est attendue pour ce projet.

Les travaux ont débuté le 6 février 2006, ils devraient se terminer fin septembre 2006.

Les conditions de stationnement et d'utilisation des aménagements sont définies par un règlement intérieur. Un travailleur social sera chargé du suivi des résidents de cette aire d'accueil, il est rattaché au CCAS de Niort.

Le Boulevard du Jazz 5

Comme lors des quatre précédentes éditions, les Arts en Boule et le Café du Boulevard prolongent la saison musicale dans sa version estivale.

Il s'agit d'offrir aux Mellois et aux estivants des occasions de se rencontrer autour de la musique, l'ensemble des concerts étant orchestré par des animations servant de fil conducteur.

L'édition 2006 sera l'occasion de fêter les cinq ans du festival «Boulevard du jazz». L'association a souhaité que cet anniversaire soit l'occasion d'une rétrospective de la richesse de la programmation des cinq années écoulées, ainsi ont été invités les artistes qui ont contribué à cette diversité depuis cinq ans.

Les concerts se dérouleront dans des petits lieux : café, en plein air, dans de jolis coins de notre Mellois...

Le boulevard 5 ne dérogera pas à cette volonté de rencontre entre musiciens amateurs et professionnels. Il se clôturera comme d'habitude par le travail d'une résidence-formation avec François Corneloup.

Les innovations de cette 5^{ème} édition sont donc la résultante des efforts d'implication locale et de l'importance que revêt la rencontre entre artistes, musiciens amateurs et public : la totalité des spectacles sera gratuite.

«La mixité des publics étant une de nos priorités, nous allons essayer par le choix des lieux, des formules musicales, des rencontres entre artistes de permettre à un maximum de personnes de venir participer à ce 5^{ème} anniversaire.»

Que la fête soit belle !!!!!



Au programme :

Jeudi 27 juillet :

à 19 h au café du boulevard : apéro concert TRITOCHE et Cie.

A 22 h, au kiosque «performance», Les Accrochés et le kiosque en couleur.

Vendredi 28 juillet :

A midi, au parking du jardin : inauguration avec Agnès BRION et des musiciens.

A 18 h, à l'ilot du four le «standard Jazz du jour» : duo Eric GROLEAU et François CORNELOUP.

A 19 h, au café du boulevard, apéro concert NEW ORLÉANS SOCIETY : des musiciens et musiciennes complices venant d'horizons aussi différents que la fanfare, le cirque, le be-bop et le swing.

A 20 h au parking du jardin : DINE et DÉON, Géraldine, son accordéon et ses chansons.

A 21 h au parking du jardin : Nicolas Jules : chanteur drôle et attachant, provocateur discret, voix de séducteur.

A 22 h au parking du jardin ou au kiosque : les neufs têtes du MAXIPHONE, ce collectif regroupe des musiciens professionnels et s'est installé en résidence à Melle en 2003 pour y travailler son nouveau répertoire.

A 23 h : au Méliès ou au café du boulevard : trio BARRE-CARTER-HOLMES

A 0 h : bœuf au café du boulevard

Samedi 29 juillet :

A 11 h revue de presse au parking du jardin : et ses ensembles, huîtres, vin blanc et bonne humeur décapante.

A 13 h : pique-nique au lavoir

A 14 h 30 balade musicale et patrimoine : ensemble TRITOCHE et cie, théâtre au lavoir de Loubeau avec Agnès BRION et les lavandières.

A 16 h 30 : à l'église Saint Savinien KENT CARTER trio

A 18 h à l'hôtel de Ménoc théâtre Jérôme ROUGER avec son «je me souviens»

A 19 h : apéro-concert au café du boulevard avec duo Louise-Freboeuf

A 21 h : au parking du jardin ou à la salle des fêtes : duo KASSAP LABARRIÈRE

A 22 h : au parking du jardin ou à la salle des fêtes : l'ensemble DEDALES, cinq musiciens réunis par Dominique PIFARÉLY et par la passion de l'improvisation constituent le noyau dur d'un collectif à géométrie variable. Christiane BOPP, trombone, Eric GROLEAU, batterie, présentation du travail de création avec la fanfare de l'ALOUETTE.

Les Rendez-vous

Avec le centre socio culturel

Place Groussard
Tél. 05 49 29 04 05

contact@melle-centresocioculturel.org

Bourse aux vêtements d'hiver :
du lundi 16 au vendredi 20 octobre
à la salle des fêtes.

Bourse aux jouets :

samedi 4 novembre

à la salle des fêtes également

Jeudi 13 juillet : Fête nationale la mairie vous invite

A 19 h 30 : apéritif offert par la ville, pique-nique, restauration sur place, parking du jardin

A 21 h : danses folkloriques

A 22 h 30 : feu d'artifice pyromusical, chemin de la Reine

A 23 h : bal animé par l'orchestre Chantal Mélodies, parking du jardin

Gala de Football

N'oubliez pas le traditionnel et incontournable rendez vous annuel au stade du Pinier.

Grand match de gala de football le vendredi 14 juillet à 18 h 30, Les Chamois Niortais ligue 2 contre Libourne St Seurin ligue 2 également.

11^{ème} Nuit européenne de la Chauve-souris

Le vendredi 25 août à 20 h,

Le Conservatoire d'Espaces Naturels de Poitou-Charentes et Deux-Sèvres Nature Environnement

organisent une animation avec un diaporama et une exposition «la vraie vie des chauves souris» réalisée dans le cadre de la mise en œuvre du DOCOB Natura 2000.

Cette animation sera suivie d'une sortie nocturne pour observer et écouter ces mammifères fascinants et menacés. Rendez vous à la salle du Tapis Vert - Gratuit

Renseignements au : 05 49 73 37 36

Dans le cadre des nuits romanes proposées par la région poitou-Charentes :

Le samedi 2 septembre,

A l'Eglise Saint-Hilaire (inscrite au Patrimoine mondial par l'Unesco), visite spectacle et dégustation de produits locaux. Rendez-vous sur le parvis - Gratuit.

Réflexions sur quelques arbres centenaires de Melle

Lorsque que l'on parle «arbres» à Melle, on pense tout de suite au Chemin de la Découverte et à ses raretés, c'est bien légitime, mais d'autres avant nous avaient aussi songé à planter !

Bien des arbres plus que centenaires sont encore insérés dans notre tissu urbain. Certes, les dernières décennies en ont vu disparaître, plusieurs disparitions dues parfois aux éléments mais plus souvent à l'inconséquence des hommes. Les végétaux contrairement à ce que pensent certains n'aiment pas la taille, ni celle des branches et encore moins celle des racines. Les aménagements urbains, goudron ou béton, les tranchées, sont autant de traumatismes dont beaucoup de végétaux ne se remettent pas.

Derniers exemples :

- le magnolia à grandes fleurs de l'Hôtel de Ménoc n'a pas supporté l'aménagement qu'on lui avait concocté.
- le grand Tulipier, entre le centre socio culturel et le foyer logement, est entré en fin de vie, il a lui aussi à digérer les fouilles effectuées lors de la construction de la médiathèque et ça ne passe pas. L'explication est simple : ces arbres ont des racines très fragiles !

Mais restons positifs et partons à la découverte de ceux qui subsistent :

- déjà cité le Tulipier de Virginie derrière la médiathèque, 320 cm de circonférence, plus que centenaire peut-être 150 ans
- le Chêne vert situé près du long séjour de l'hôpital, 370 cm de tour, vraisemblablement bicentenaire, peut-être le plus vieil occupant vivant de Melle
- le Ginkgo en face du chevet de Saint Savinien, 360 cm pour l'arbre d'or de l'automne et 150 ans environ
- le Marronnier de Bauman, à fleurs doubles, même lieu 370 cm, et même âge, ces deux derniers ayant été installés dans ce square, situé entre St Savinien et l'hôpital, après la création de la route en compagnie de leurs voisins :

- Chêne liège, hélas bien malmené par les intempéries et maintenant mutilé

- Frêne Jaspidea ou frêne à bois doré

- Magnolia à grandes fleurs et feuillage persistant

- Un second Magnolia se trouve de l'autre côté de Saint Savinien dans la cour de Singulier Pluriel, 220 cm de tour, près de 15 m d'envergure.
- Deux autres Magnolias dans des propriétés privées sont visibles : l'un à l'angle des rues Saint Jean et des Fossés, l'autre rue du petit Cholet. Tous ces arbres ont été plantés vers le milieu du 19^{ème} siècle, c'était la grande période de plantations des parcs avec des arbres relativement nouveaux pour l'époque.
- Le Sophora du quartier Saint Hilaire, bien visible depuis le parking du Chemin de la Découverte, est l'un des plus beaux de la région, à voir pour sa floraison en juillet et tout l'hiver pour son admirable ramure
- Le très beau platane de la petite avenue de la gare est un jeunot, juste centenaire puisque seul survivant des alignements plantés sur les avenues menant à la gare
- A proximité, une imposante aubépine doit être de même époque
- Dans l'ancienne allée, située près du chemin et sous le cimetière Baudrou, deux raretés ont survécu : un Cormier et un Alisier Torminal.
- L'Erable Sycomore de Saint Hilaire à l'angle du pré n'est pas dénué d'intérêt et lui aussi est centenaire
- Pour élargir cette revue partielle, une petite balade en campagne au lieu-dit haut Parchaimbault vous permettra d'admirer un chêne de superbe stature.
- Côté pittoresque, c'est au printemps lors de sa floraison que l'arbre de Judée est le plus spectaculaire. Celui de la rue de Beausoleil mérite notre attention bien que soutenu par un étai, il est toujours vaillant. Pour se faire une idée : le Cèdre de

«Ginkgo biloba» situé au chevet de St Savinien»



l'Atlas de la mairie a tout juste cinquante ans et le Chêne Doré du monument aux morts a été planté en 1921.

D'autres arbres intéressants :

- Le Catalpa, rue du petit Cholet, dans la cour des impôts
- Un majestueux Pin Noir, visible du bas de la rue des Fossés.
- Un Frêne Diversifolia (frêne à feuilles uniques) devant le temple
- Un Chêne pittoresque au bout de l'impasse du Tapis vert près du Chemin de la Découverte.



Le concours

Dernier concours mulassier à Melle le 15 juin 2006

Les Foires à Melle (2) Mulassier, toujours d'actualité.

Si les foires ont été présentes à Melle dès 1409 avec notamment la foire de la Saint Ladre, elles ont disparu, comme la Foire aux mules qui était pourtant très importante à Melle, autrefois. Une rescapée, cependant, la Foire d'Avril (*Vivre à Melle N°71*) et le concours mulassier dont la dernière édition a eu lieu ce jeudi 15 juin.

Comme dans tous les concours, ces jours-là, les meilleurs sont présents et parmi l'élite de nos races poitevines : le Baudet du Poitou et le cheval mulassier. Les lauréats devront assurer leur propre descendance. Il sera donc demandé à M. le Baudet et Mme la Jument de produire, contre les lois de la nature, un animal exceptionnel, de renommée mondiale : la mule poitevine ou à défaut un mulet.

Première star de ce concours : le baudet.

Tout d'abord, le baudet : D'où vient ce nom ? Nous trouvons : baudoin (âne mâle) ; baud (impudique), boudis (libertin)...

En tout état de cause, notre baudet est bien un âne mâle, géant du monde asinien de surcroît avec ses 1,50m. Il possède une forte ossature, une robe marron remarquable par la longueur de ses poils qui peuvent descendre près du sol en de grandes mèches, d'où ses autres noms : bourailoux et guenilloux ! Un mot encore sur ses oreilles qui sont tout simplement immenses et elles aussi, poilues.

Ce baudet sera donc le papa d'un ânon ou d'une mule, et de ce fait, il sera l'objet de mille soins. Son statut est celui de père au foyer avec appartement individuel, point de travail, de peur qu'il ne se blesse. Par contre, il doit assurer son service et ce, à la saison, huit à dix fois par jour, ceci explique cela !

Lorsqu'il reçoit la visite de l'ânesse, pas de problème, on reste entre gens du même monde, mais lorsqu'il reçoit la visite de la jument mulassière, c'est une tout autre histoire. Cela nécessite tout un savoir-faire de la part de l'éleveur et il doit mettre en oeuvre tout un arsenal de ruses, artifices et subterfuges dont voici quelques exemples...

Pour susciter les désirs de Monsieur, certains éleveurs aspergeaient le dos de la jument avec de l'urine d'ânesse, lui recouvraient le dos d'une peau de bourrique, plaçaient une ânesse à côté de la jument. Selon les cas, on devait faire silence, jouer de la musique ou taper sur des casseroles.

La présence d'une certaine personne pouvait être souhaitée, une autre indésirable, ainsi, paraît-il que dans un haras, on attendait le passage du facteur car rien qu'à la vue de son képi ou des boutons dorés de sa veste, un certain baudet redoublait d'ardeur ! Mystère ? Ailleurs, vraisemblablement d'autres astuces !

Le prix d'un Baudet de qualité a toujours été élevé : avant la Révolution, il équivalait à celui de cinq juments, de nos jours, à celui d'une belle voiture.

Seconde star du concours : la jument mulassière.

Ensuite, la jument mulassière : Elle et son étalon font partie des colosses parmi les chevaux de trait. Surtout élevée dans le marais poitevin, cette race est le résultat d'une ancienne race locale qui fut croisée avec des chevaux amenés de Frise par les Hollandais. Ceux-ci étaient venus mettre en valeur cet immense marais, sous le règne d'Henri IV. Bête puissante, habituée aux terrains lourds et humides, elle surprend par une abondance de poils au niveau des paturons. Les morphologies et tempéraments particuliers de ces deux espèces expliquent la qualité des mules obtenues par croisement.

En 1884, fut créé le Stud-Book(1) de ces deux races pour continuer à améliorer la sélection de ces deux espèces et permettre l'organisation des concours d'animaux.

Au regard du standard retenu pour la race, les meilleurs étaient primés : prix, médailles, plaques multicolores qui décoraient les écuries des haras et des élevages.

Le Concours était ouvert aux ânes et chevaux de races. Il y avait plusieurs classements en fonction de l'âge, du sexe, du contrôle des allures (pas et trot), des aplombs, de la présentation individuelle et en groupe. Un prix spécial était décerné aux mères «suitées» de leur fedon pour l'ânesse, de leur poulain ou mulet pour la jument...



Ces concours se tenaient dans diverses villes de la région, mais c'est à la fin du concours de Melle que la Direction des Haras Nationaux proposait aux éleveurs de toute la circonscription, d'acheter les plus beaux sujets, sans parler des transactions entre particuliers. Officiers et gardes des Haras Nationaux, propriétaires de haras, éleveurs, marchands de chevaux, maquignons, visiteurs, promeneurs : que de monde sur la place Bujault ! Et cet immense troupeau, rassemblé comme pour une fête de famille, bardous (nom de l'âne chez nous) et chevaux attachés par deux ou trois, à tous les arbres de la place, en ces années 1930-1950.

Troupeau bruyant, lorsqu'un vieux mâle se mettait à braire, entraînant derrière lui toute une chorale. Alors, une puissante harmonie montait au-dessus de la place pour aller se répandre sur toute la ville et ses proches alentours, chant qui s'éteignait par manque de souffle, avant de reprendre de plus belle, quelques instants plus tard.

Une fois le concours terminé, venait le moment du départ : ceux de Brochain, de Niort ou d'ailleurs, qui venaient de plus loin, en camions ; ceux de St Martin, à pattes, les uns derrière les autres, les premiers arrivaient devant St Savinien que les derniers passaient encore devant le café du Boulevard.

Images attendues chaque année par les Mellois, et qui leur faisaient dire à ce moment-là, machinalement, sans la moindre méchanceté, d'autant que nul ne se sentait concerné : «Ah ! Les bardous s'en vont, mais o'! en reste toujours queq'uns !» ou «l'coucherons pas tous à St Martin ce soir !»

Derniers acteurs de la journée sur la place alors libre, les jardiniers amateurs les plus proches, avec brouettes et seaux, qui venaient

recupérer les restes de nos quadrupèdes, précieuse substance qui n'avait pas d'égale pour vous garantir la beauté de vos pots de fleurs et de vos massifs. Ainsi se déroulait un concours mulassier à Melle.

Un concours toujours vivant

Et dire que cet événement aurait pu disparaître ! En 1912, on dénombrait 201 baudets de pure race, 112 en 1936 et plus qu'une vingtaine en 1977... la race était perdue. C'était sans compter sur des gens du pays, passionnés et compétents, qui créèrent alors un comité de sauvegarde en rachetant le dernier troupeau existant, sollicitant concours financiers publics et mécènes éclairés. Il convenait de reconstituer le troupeau à un niveau convenable au regard du nombre. Pour cela, on achetait au Portugal des grandes «bourriques» qui, croisées avec le baudet, donnaient une femelle 50/50. Et quand une ânesse de ce type retournait à un baudet pur, mathématiquement, au bout de sept à huit fois, le sujet était reconnu comme de race pure. Beaucoup de travail et de persévérance ont sauvé ainsi notre BAUDET. Vive le comité de sauvegarde ! (2).

De nos jours, comme vous avez peut-être pu les voir le 15 Juin dernier, sur notre place Bujault à Melle, les jurys continuent à noter les plus beaux animaux, ânes et chevaux. Nos ânes de pure race sont désormais porteur d'un livret A, les croisés d'un livret B, mais leur descendance jouera tôt au tard dans la cour des grands.

Tout est désormais en bonne voie, les animaux A sont même pucés, non pas dans leurs grands poils par de vilaines bestioles, mais avec une puce électronique placée sous leur peau, afin de mieux les identifier.

Fin 2002, les effectifs étaient les suivants : 191 Baudets A, 287 Baudets B, 263 Anesses A et 572 Anesses B, répartis dans une quinzaine de pays environ, dont quarante-sept aux Etats-Unis, inscrits au Stud-Book poitevin. Dans le monde,

on recense 381 élevages dont 339 en France et 115 dans le berceau natal de la race : Poitou-Charentes, Vendée.

D'un tempérament très convivial, notre âne est aussi devenu un animal de compagnie très recherché, de plus en plus présent dans les parcs publics ou privés, promenant en selle les enfants ou tirant tout le monde en charrette, tandis que notre mule assure des grandes randonnées touristiques, mais, dans certains pays, elle est encore utilisée pour le travail.

Et pour nous, Mellois, quelle joie de revoir, chaque année en juin, place Bujault, ces petits ânon, tout frisés, bien droits sur leurs pattes, les oreilles dressées, de vrais jouets vivants à qui l'on caressera le bout du nez tout blanc et doux comme de la soie...



Remerciements au Dr Vétérinaire J. Moreau de la Crèche pour ses nombreux renseignements...

(1) Livre généalogique

Le SABAUD - Sauvegarde du Baudet



Ces associations qui font bouger Melle Singulier Pluriel «Art et Terroir»

C'est une association, qui a vu le jour il y a une dizaine d'années, son président actuel est Claude Bouleau. Créée au départ pour être une vitrine des producteurs et artisans d'art du Pays mellois et alentours, elle se veut aujourd'hui plus ouverte, notamment en direction de tout le Poitou-Charentes.

Singulier Pluriel propose les créations d'une vingtaine d'artisans d'art et les produits de bouche d'une dizaine de producteurs. On peut ainsi trouver côté artisanat d'art : des pièces de bois tourné, de la céramique, des bijoux en bronze et argent, des sculptures, de la poterie, des photos noir et blanc, des tableaux de peinture, des aquarelles.

Du côté des produits de bouche, des produits bio tels que confitures, vins pétillants, sirops de fruits, rillettes et pâtés, chocolats et bien d'autres produits qui viennent compléter cette liste déjà longue...

Une salle au premier étage accueille des expositions temporaires, une dizaine pendant l'année. Le mois d'avril est réservé au concours - exposition organisé chaque année par la municipalité de Melle et les mois de juillet - août, tous les deux ans, à la Biennale d'Art contemporain «Romanes», en partenariat, à nouveau, avec la ville de Melle. Toute l'année, sont aussi accueillies des expositions d'artistes.

Singulier Pluriel participe également à quelques événements promotionnels comme les foires de Niort, les carrefours des métiers de bouche ainsi qu'au salon de l'Agriculture à Paris, il y a deux ans.

Elle propose et organise des dégustations de ses produits de bouche lors de manifestations locales comme «la Journée du Ruban Vert», le quinze août de chaque année.

L'ouverture, la gestion du magasin, ainsi que la participation ou l'organisation de toutes ces manifestations n'est possible que grâce à Christine, employée à mi-temps par l'association et les permanences (quatre jours par an) effectuées par les artisans d'art et producteurs adhérents à Singulier Pluriel.

OUVERTURE en été : du lundi au samedi de 10h à 12h30 et de 14h30 à 18h.
hors saison : du mardi au samedi.
3, rue Emilien Traver 79500 MELLE
tél 05-49-2 9.10.30 courriel :



Réponse de la page 1 :
Melle :
Anneaux d'attaches du foirail.



Ont participé à la rédaction :
F. AUGER, J. BELLOT, les mots croisés de M. BERNIER,
C. BOULEAU, Y. DEBIEN, F. GAILLARD, F. LEMAIRE,
S. MAZOYER, D. MERCIER, P. MONTAZEAU, H. NOSTEN.
Contact : Sylvie MAZOYER - Mairie de MELLE 05 49 27 24 53
Courriel : CCAS@ville-melle.fr

Imprimé sur papier recyclé countryside par Italic 79 - Melle 05 49 29 03 88